

A photograph of a rock climber on a dark, craggy rock face. A waterfall flows down the center of the rock. The climber is positioned on the left side of the waterfall, wearing a purple and white outfit. The rock is dark brown and grey with some green moss or lichen. The overall scene is dramatic and adventurous.

Escalade de rocher

WEIR

English Introduction

Pierre Comolli

Un énorme merci à:

Stephen Novosad pour la traduction anglaise.

Sylvie Bégin et Ivan Arroyo pour la correction des textes.

Richard Cartier, Claude Lavallée et Daniel Levesque pour avoir autorisé l'usage de leurs photos.

Kevin Eamer (Carpe Diem) et Stéphan Audette pour leur aide et conseil à l'infographie.

À tous les ouvriers de voies et autres *coureurs des bois* qui ont généreusement partagé leur connaissance du site, et particulièrement Jean-François Denis.

Textes et croquis: Pierre Cornellier

Infographie: Daniel Levesque (Crans et Lumières)

Photos des pages couverture: Mario Létourneau dans la deuxième longueur de Black and White.
Photos: ©Daniel Levesque

© Pierre Cornellier 1998

TOUS DROITS DE TRADUCTION, DE REPRODUCTION ET
D'ADAPTATION RÉSERVÉS.

ISBN 2-9806004-0-7

Dépôt légal: Bibliothèque Nationale du Québec, 1998

Dépôt légal: Bibliothèque Nationale du Canada, 1998

BIENVENUE A WEIR!

La paroi du mont **Larose** (nom des anciens propriétaires) fait partie des plus grandes faces rocheuses du nord de Montréal et est sûrement, avec le mont Nixon, la plus impressionnante de toutes. Les grimpeurs qui s'y rendent doivent être des premiers de cordée expérimentés. Les voies y sont en général assez exigeantes, que ce soit au niveau de leur difficulté, de la protection à poser, de la clarté du tracé ou de tout cela à la fois...

À l'abri du vent et face au sud, le massif de **Weir** est un endroit où l'on peut grimper très tôt et très tard en saison. Par contre, il y fait vraiment très chaud en été.

Depuis la parution de la première version de ce topo, le site a connu une grande activité quant à l'ouverture de nouvelles voies. Cependant, l'achalandage reste quand même modeste, même durant les fins de semaines.

HISTORIQUE

Voici un bref résumé de l'histoire connue de l'escalade à Weir.

L'Alpine Club du Canada, section Montréal, aurait été le premier groupe à fréquenter le site mais sans réussir à sortir une voie jusqu'au sommet de la face. En 1957, Claude Lavallée et Bernard Poisson réussissaient *La Ligne Jaune*. Pour environ vingt ans, ce fut la période des pionniers où l'on parcourait en libre des voies relativement faciles et bien protégées (du moins avec le matériel moderne...) ou encore des voies d'artif. Exception notable, *Black and White* aurait été réussie en libre par la cordée Jim McCarthy-Claude Lavallée vers 1962-63!

Vint ensuite la période des «hard men» qui dura moins de quinze ans, époque où le 5.10/5.11 était à l'honneur et où on parcourait uniquement des voies protégeables (parfois à peine...) avec des pitons ou des coinceurs. Jean-François Denis fut le

chef de file de cette époque. Il réussit une quinzaine d'itinéraires souvent très audacieux, dont: *Dragon*, *Subversion*, *La chasse-galerie*...

En 1990, Gelu Ionesco équipa en partie *L'Épée de Damoclès*, qui marqua le début de l'ère actuelle, celle de la «bolt» pourrait-on dire. Maintenant, il existe de nombreuses voies qui franchissent des faces ou des arêtes autrefois qualifiées d'impossibles ou de futuristes. Combien de temps encore durera le règne de la perceuse?

UTILISATION DU TOPO

Ce topo commence à gauche du massif (**mur de Fouest**) et se termine à sa droite (secteur **Club Sandwich**). L'auteur n'a pas grimpé toutes les voies et ses sources d'information sont très diverses. Il est alors bien possible qu'une ou des erreurs se soient glissées dans l'information fournie ici. La paroi de Weir n'est pas un rocher-école. C'est plutôt un «**terrain d'aventures**». Grimper à Weir demande un sens développé de l'**orientation**, un bon **jugement** et l'acceptation d'un certain niveau de **risque**; les dangers objectifs étant plus grands dans des faces de l'ampleur de celle du mont Larose qu'au mont Condor de Val-David ou qu'à Saint-André de Kamouraska... Il ne suffit pas d'être en possession de l'information contenue dans ce topo pour être à la hauteur des défis posés par cette paroi.

Dans le doute: **Utilisez votre jugement.**
Le texte prime sur le dessin.
Demandez à quelqu'un.
Sachez **quand** et **comment** rebrousser chemin.

Vous trouverez des croquis pour illustrer le texte. Ils ne respectent qu'approximativement les proportions réelles. On y indique les principaux reliefs, le tracé approximatif des voies

ainsi que les relais, équipés ou non, utilisés habituellement. Une flèche vers le bas depuis un relais indique que le rappel est, normalement, facile depuis cet endroit.

Le titre des voies indique, toujours dans le même ordre, le nom de la voie, la cotation de sa difficulté, le type de protection à utiliser (trad., mixte, sport.), la longueur approximative et la date d'ouverture. Dans le texte descriptif, on indique lorsque c'est le cas, si le ou les relais sont équipés. On donne ensuite des commentaires généraux sur la voie et sur le matériel particulier à apporter, si nécessaire. Pour les voies de plus d'une longueur, la cotation de chaque longueur est indiquée comme dans l'exemple suivant:

Les Clochards Célestes 5.11+/5.10+/5.12-

Ce qui signifie qu'il y a trois longueurs dont la première est 5.11+, la deuxième 5.10+ et la troisième 5.12-. Pour les voies rarement ou jamais répétées, l'information peut être moins détaillée.

Dans les voies sportives ou mixtes de plus d'une longueur, il est recommandé d'apporter une dizaine de dégaines. Si une voie nécessite plus de dégaines, une quantité minimale peut être indiquée dans le texte mais cette valeur ne tient pas compte des relais; prévoyez alors en conséquence.

LEGENDE DU TEXTE

pro. protection.
trad. traditionnelle, protection sur coinçeurs.
mixte. protection sur coinçeurs et bolts.
sport. sportive, protection sur bolts.
bolt piton à expansion.
off-width fissure plus large que le poing mais moins large qu'une cheminée.
artif. escalade artificielle (avec étriers etc...).

engagée une voie est engagée quand la pose de la pro. est difficile ou impossible.

LA COTATION

La cotation indique vaguement et de façon subjective le niveau de difficulté d'une voie. Elle est toujours sujette à la critique, particulièrement quand la voie n'a pas, ou alors rarement, été répétée, comme c'est souvent le cas à Weir. C'est pourquoi le système de subdivisions A,B,C,D a été simplifié en revenant à l'ancien système + et -. Par exemple 5.10- correspond à 5.10a/b, 5.10 correspond à 5.10b/c et 5.10+ correspond à 5.10c/d. Amusez-vous bien avec tout cela...

Un problème propre à Weir, ainsi qu'à d'autres sites relativement peu fréquentés, vient encore compliquer la cotation. C'est que plusieurs vieilles voies des années 70/80 n'ont pas été répétées depuis longtemps. Et quand on sait que les grimpeurs de cette époque avaient le 5.10 en très haute estime, on doit s'attendre à rencontrer parfois des difficultés plus grandes que prévues, soit par exemple avoir l'impression de grimper du 5.11 dans une voie cotée 5.10... Alors regardez la date d'ouverture de la voie et soyez sûrs de vos moyens.

A1, A2, A3, A4 correspondent à des niveaux de plus en plus difficiles et engagés d'escalade artificielle.

MISES EN GARDE

- ✓ Le camping et les feux de camp ne sont pas permis.
- ✓ C'est la F.Q.M.E. (Fédération Québécoise de la Montagne et de l'Escalade) qui nous fournit un droit d'accès sur ce site. Ce droit est révoquant en tout temps par le propriétaire.
- ✓ Le terrain appartient à Téléglobe Canada; respectons leurs droits.

- ✓ La F.Q.M.E. vous informe que vous devez être membre pour accéder au site d'escalade de Weir. Grimpeurs étrangers: appelez à la F.Q.M.E. pour membership gratuit.
- ✓ Rapportez vos déchets avec vous (incluant les pelures d'orange et les mégots).
- ✓ Apportez-vous beaucoup d'eau et méfiez-vous de celle du petit ruisseau longeant le pierrier.
- ✓ Il y a de l'eau potable (soyez quand même prudents) à moins de 300m passé le stationnement.
- ✓ En restant dans les sentiers vous risquez moins d'entrer en contact avec l'herbe à puce.
- ✓ Portez un casque et évitez tout le secteur **Ligne Jaune** et **10 000 Zoulous** au printemps (fréquentes chutes de pierres)
- ✓ Évitez les rappels depuis le haut des secteurs **Ligne Jaune** et **10 000 Zoulous** (blocs instables et cordes coincées).
- ✓ Les grimpeurs doivent être conscients que certains blocs de rocher peuvent se déloger relativement facilement lorsqu'ils sont soumis à une traction et cela dans plusieurs des voies du site. Même les voies les plus fréquentées. Il est recommandé de ne pas séjourner indûment sous une autre cordée.

EN CAS D'URGENCE

Sûreté du Québec	1-800-461-2131
Sur cellulaire4141
Incendie	687-2002
F.Q.M.E.	514-252-3004

Il y a une **planche dorsale** dans le secteur **Black and White**, derrière l'**aiguillette** (voir croquis p.36).

Lorsque vous demandez de l'aide, précisez que vous êtes à

Weir, sur le site d'escalade près de Téléglobe Canada. Donnez des indications pertinentes: le lieu et le secteur de la paroi, la gravité des blessures, l'heure de l'accident, les besoins (équipement, équipe de secours en paroi, ambulance...), donnez le numéro de téléphone de l'endroit où vous êtes ou celui de votre cellulaire. Un réseau de secours est organisé. Soyez patients.

NOURRITURE ET HEBERGEMENT

A Weir, vous ne trouverez que le casse-croûte à la jonction de la 364 et de la 327. Il y a une épicerie à Arundel ainsi qu'à Huberdeau (environ dix minutes de la paroi en voiture) où l'on trouve aussi quelques restaurants. Autrement, on peut s'arrêter en route à Saint-Sauveur ou à St-Jovite.

Il n'est pas permis de dormir sur le site, mais on peut se rabattre vers les campings de la région. Il y a aussi quelques auberges.

Camping Brosseau, Arundel: 819-687-9565
Camping Provost, Huberdeau: 819-687-9738

Maplewood Inn, Arundel: 819-687-3991
Auberge du Lac à la loutre, Huberdeau: ... 819-687-8888
Hôtel Drouin, Huberdeau (pas cher): 819-687-9163

ENGLISH INTRODUCTION

WELCOME TO WEIR

One of the tallest rock faces in the region north of Montreal, the cliffs on mont **Larose** (named after the original landowners) are certainly the most impressive in the area along with those on mount Nixon near Tremblant. Climbers attempting any of the many routes established here should be experienced and accomplished lead climbers since the climbing can be very demanding with regards to difficulty of movement, route finding and the placement of adequate protection.

The south aspect of the cliff is such that it is often well protected from the wind and during sunny days it may be possible to climb early and late in the season. However, climbers may find that midsummer may be sweltering cliffside.

Recently there has been increased activity at **Weir** as many new routes have been established. Nevertheless, rarely is there likely to be a crowd, even on weekends.

HISTORY

Without having been able to establish a route from the base to the summit, the first explorers here belonged to the Montreal section of the Alpine Club of Canada. *La Ligne Jaune* was thus the first fully established route in 1957 by Claude Lavallée and Bernard Poisson. During the next twenty years local pioneers free climbed relatively easy and well protected routes and pushed their limits on aid. One notable exception however is *Black and White* which was apparently freed by Jim McCarthy and Claude Lavallée around 1962-63.

The following «hard men» era, lasting approximately fifteen years and lead by Jean-François Denis, saw the establishment of lines such as *Dragon*, *Subversion*, *La chasse-galerie*... These

pertaining to infrequent repetitions is that Weir has had routes established over a long period of time and 5.10 may no longer mean what it did. Consequently, how some routes are graded by contemporary standards remains unconfirmed.

Therefore use a critical eye, fair judgement and note when a route was established and how it is graded.

ASSORTED INFORMATION

- ✓ Camping and campfires are not permitted.
- ✓ The F.Q.M.E. (Fédération Québécoise de la Montagne et de l'Escalade) has secured our rights to pass on the land, a right which may easily be *revoked*. So once again: no camping or fires.
- ✓ The land currently belongs to Téléglobe Canada. Be respectful towards the owners; vandalism and trespassing are more than adequate excuses to limit access.
- ✓ The F.Q.M.E. wishes climbers to be aware that they *must be members* to use the site. Foreign climbers: call the F.Q.M.E. for free registration.
- ✓ Pick up all your garbage as well as any you may find which would have been discarded by more self-centered slobes (including **orange peels, cigarette butts,...**).
- ✓ Bring lots of water and avoid drinking from the stream running through the talus at the cliff base.
- ✓ Potable water is available less than 300m past the parking area. Be careful not to contaminate the source and verify potability before drinking.
- ✓ Poison ivy abounds, so stay on the trails to reduce encounters.
- ✓ Due to **rock fall** it is suggested that climbers wear helmets (particularly during springtime) and avoid the **Ligne Jaune** and **10 000 Zoulous** section during that season.
- ✓ **Avoid rappelling** from the top of the **Ligne Jaune** and **10 000 Zoulous** section due to unstable rock and the probabili-

ty of binding ropes.

- ✓ Loose rock is abundant at Weir even on established trade routes. Watch where you stand.

EMERGENCIES

Sûreté du Québec (Prov. Police), 1-800-461-2131	
Cellular phone	4141
Fire Dept.	687-2002
F.Q.M.E.	514-252-3004

There is a **spinal board** behind the **small pinnacle** (*l'aiguillette*) facing **Black and White** (see sketch p.36).

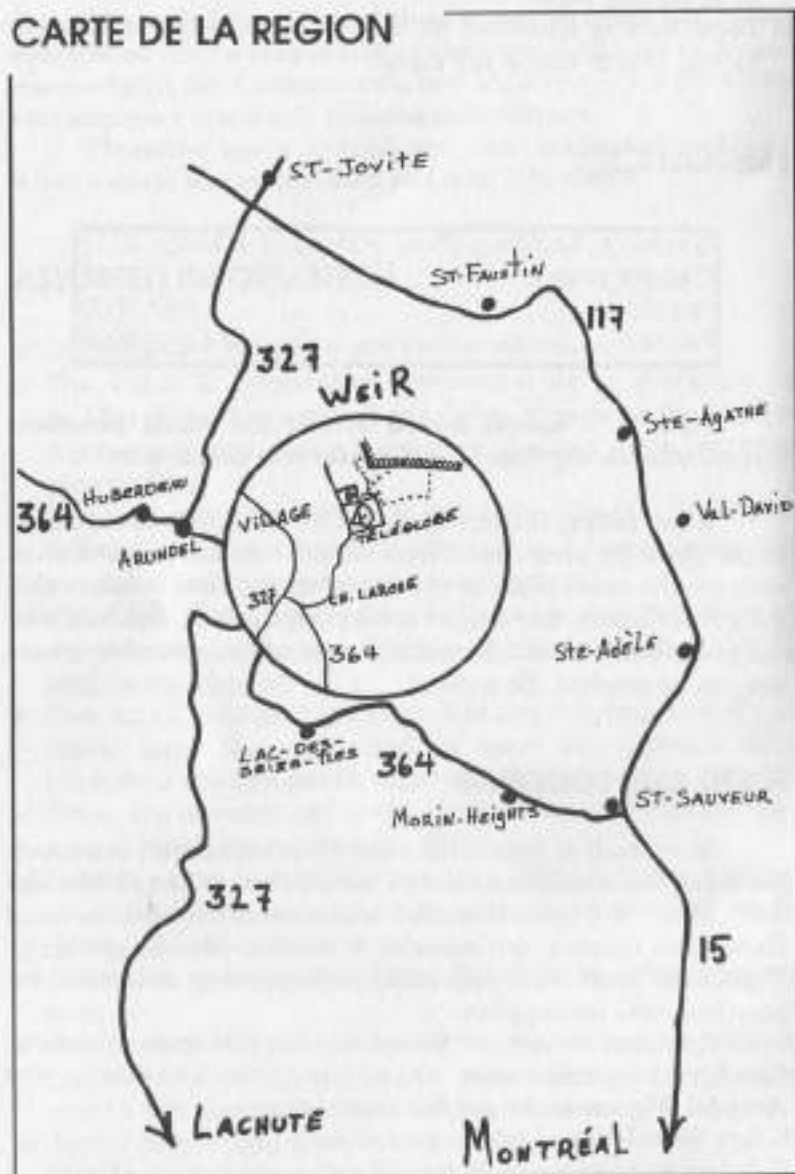
When calling the Sûreté du Québec, indicate that you are at the climbing area near Téléglobe in Weir. Give information such as: the exact place of the accident, the time it happened, the kind of injury, any special need in equipment, climbing rescue team, ambulance... Give a phone or cellular number where you can be reached. Be patient.

FOOD AND LODGING

Weir itself is lean with regards to amenities, the snack bar being the only restaurant at the junction of Hwy's 364 and 327. There are groceries and restaurants in Arundel and Huberdeau (approx. ten minutes drive from the cliff parking). Depending upon wick approach, St-Sauveur or St-Jovite are your best bets for supplies.

Camping is not permitted on the Téléglobe property. Campgrounds and rooms are available in Huberdeau and Arundel. **Please go to p.6 for suggestions.**

CARTE DE LA REGION



COMMENT SE RENDRE

Les parois sont situées à 135km de Montréal et à environ 150km de Hull/Ottawa. Il faut compter environ une heure et demie pour y arriver depuis Montréal et un peu plus depuis Hull/Ottawa.

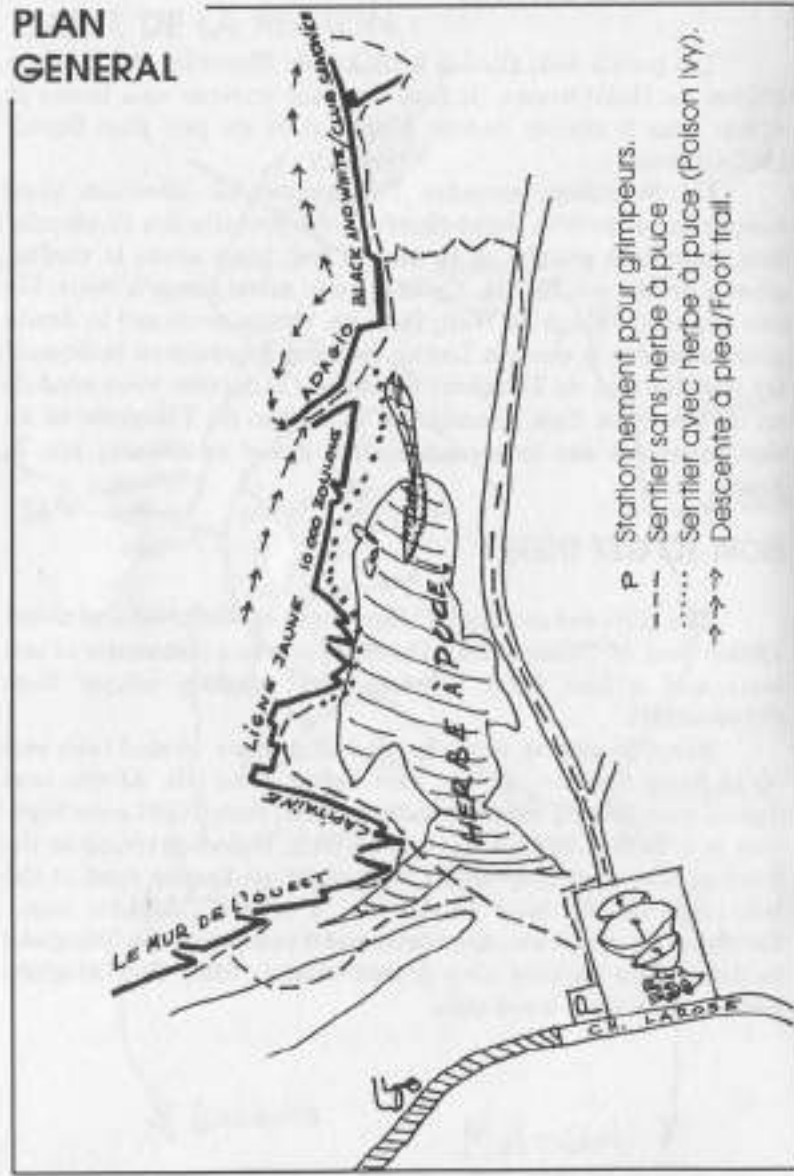
De Montréal, prendre l'autoroute 15 direction nord jusqu'à la sortie 60 à Saint-Sauveur. Au premier feu de circulation, tourner à gauche et au second feu, juste après le viaduc, aller à droite sur la 364. Celle-ci vous mène jusqu'à Weir. Un peu avant le village de Weir, faire un virage serré sur la droite pour rejoindre le chemin Larose (repérer le panneau indiquant les installations de Téléglobe Canada). Ce dernier vous conduit en un peu plus d'un kilomètre à la station de Téléglobe et au stationnement des grimpeurs, juste après la clôture, sur la droite.

HOW TO GET THERE

The cliffs are situated 135km north of Montréal and about 150km east of Ottawa/Hull. Driving time is a minimum of one hour and a half from Montréal and slightly longer from Ottawa/Hull.

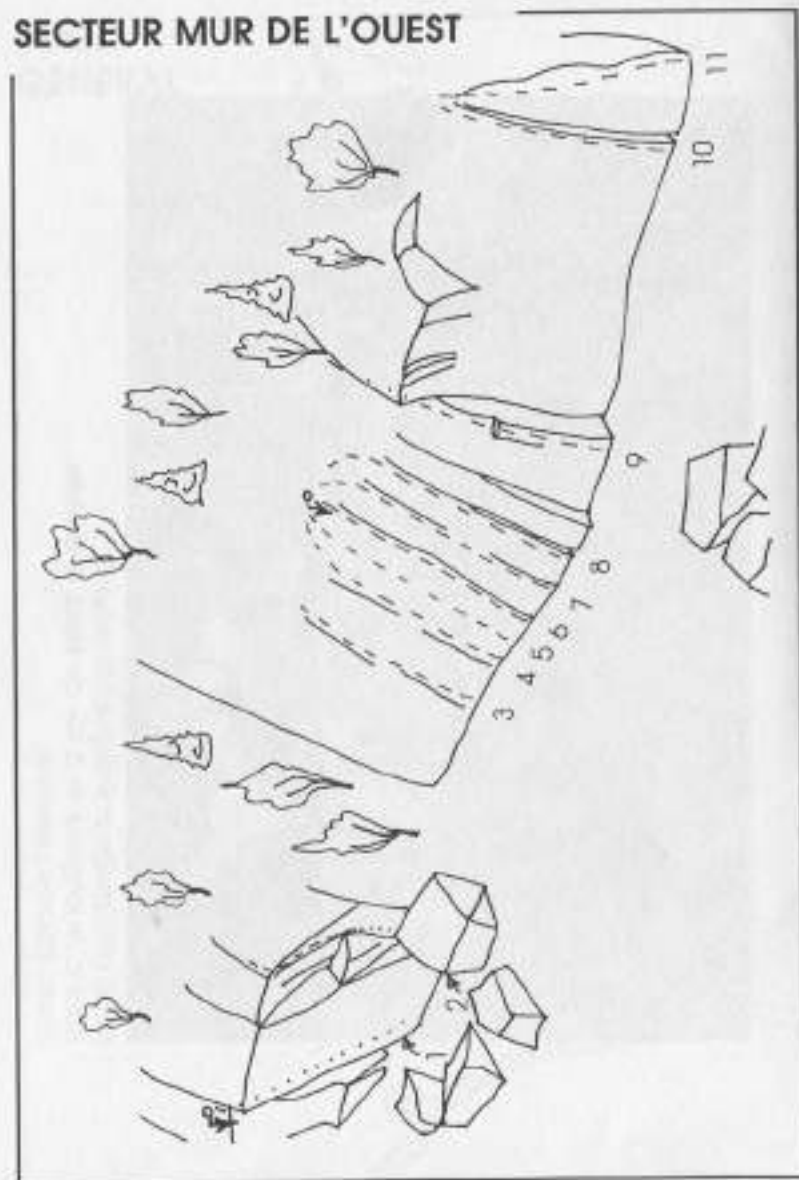
From Montréal, drive north on highway 15 and take exit 60 at Saint-Sauveur. At the first lights, turn left. At the next lights, once having crossed the overpass, turn right onto highway 364. Follow 364 all the way to Weir. Before arriving at the town of Weir (not very big...), turn right on Larose road at the left bend in the road (watch for a small Téléglobe sign). Continue for about one kilometer until you reach the Téléglobe facilities. The parking area is immediately after the Téléglobe fence on the right hand side.

PLAN GENERAL



Mario Létourneau et François Sébastien (17)
 dans la 2e longueur en 5.10+ de **Black and White**.
 Photo: ©Daniel Levesque

SECTEUR MUR DE L'OUEST



SECTEUR DU MUR DE L'OUEST

C'est le secteur le plus abordable du site. 200m de large et d'une hauteur maximum de 35m. En été, il y fait moins chaud qu'ailleurs. Reste mouillé après la pluie ou au printemps.

1. **Monstro la Baleine 5.10- trad. 10m 1995**
Relais équipé. Dans le mur très surplombant se trouve un dièdre faisant face à gauche et se terminant au début de la dalle.
2. **Gérard Malfait 5.11+ trad. 10m 1994**
A l'extrémité droite du mur surplombant se trouve une mince fissure à doigts. Départ dans un dièdre regardant à gauche.
3. **Pop Tarts 5.8 trad. 20m 1993**
Fissure dans la dalle.
4. **Pop Corn 5.8 trad. 20m 1993**
Fissure 3 mètres à droite de la précédente.
5. **La Gaffe 5.10? mixte 20m 1994**
Joli grattochage sur d'étonnantes prises rentrantes.
6. **La Centrale 5.7 trad. 20m 1993**
Relais équipé. La fissure la plus évidente dans la dalle.
7. **Voie Sylvain 5.7 trad. 20m 1993**
La fissure 2 mètres à droite de la Centrale. La cotation est entre 5.8 et 5.10+.
8. **Aucune Idée 5.7 trad. 35m 1995**
Une grosse fissure quelques mètres à droite de la voie

précédente. C'est la seule voie du secteur qui se donne la peine de grimper jusqu'au sommet de la dalle.

9. Le Juge Gomery 5.10+ mixte 18m 1993

Grattonage et équilibre sur un joli petit pilier.

10. La Grosse Toutoune 5.7 trad. 18m

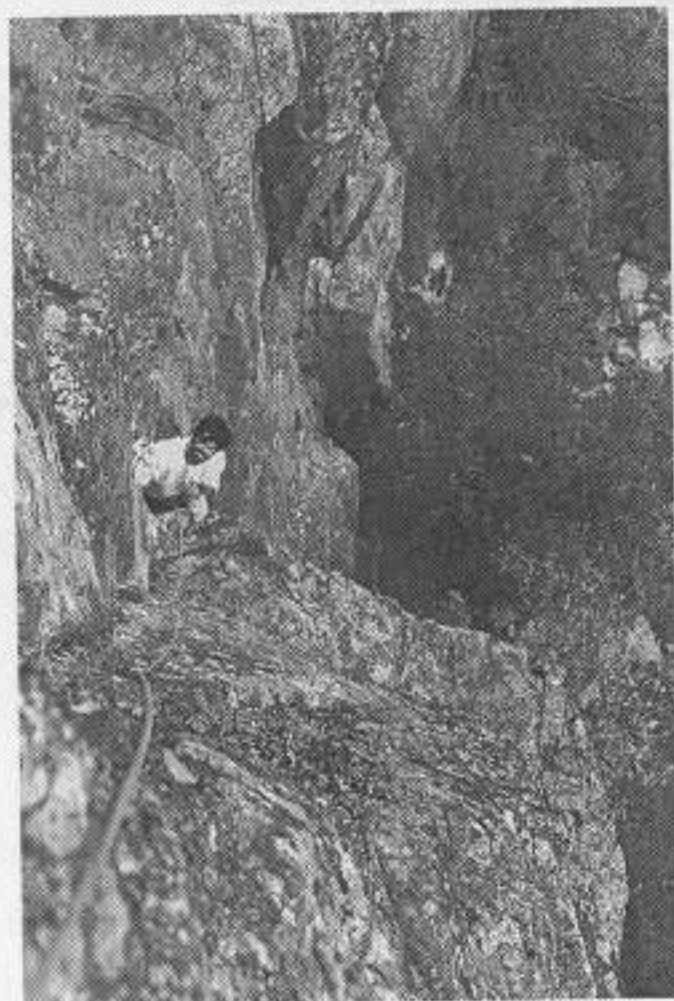
Off-width. Il semble que la voie ne soit pas très difficile (moins de 5.10) mais, il faut sûrement de grosses pièces de protection.

11. Avant Première 5.10- sport. 20m 1997

Le départ à gauche est plus difficile (5.10+) mais moins beau que celui de droite.

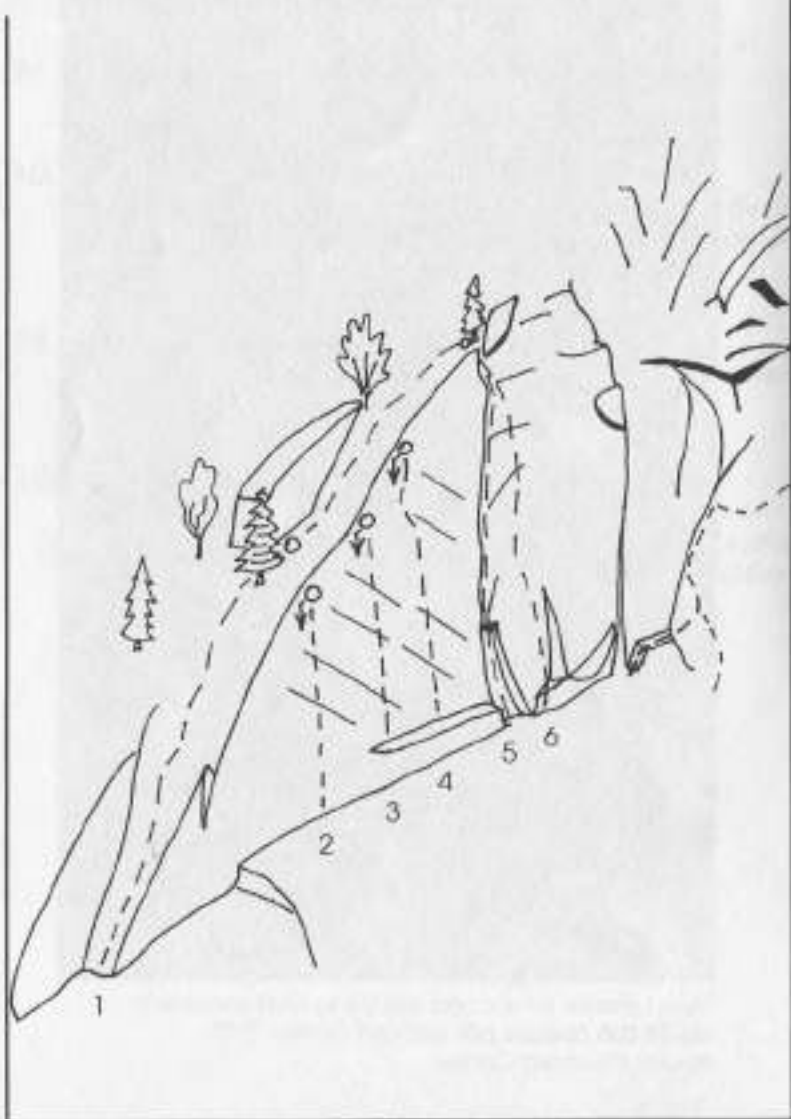
12. Roma 5.11- mixte 18m 1994

Cette voie est isolée et se trouve sur une dalle à mi-chemin entre la voie précédente et la voie suivante. Repérer le gros pin qui sert de relais. Pas de croquis. Petits friends utiles.



Yves Leforest en second lors de la 1ère ascension de **10 000 Zoulous** par Richard Cartier. 5.10+.
Photo: ©Richard Cartier

SECTEUR MUR DU CAPITAINE

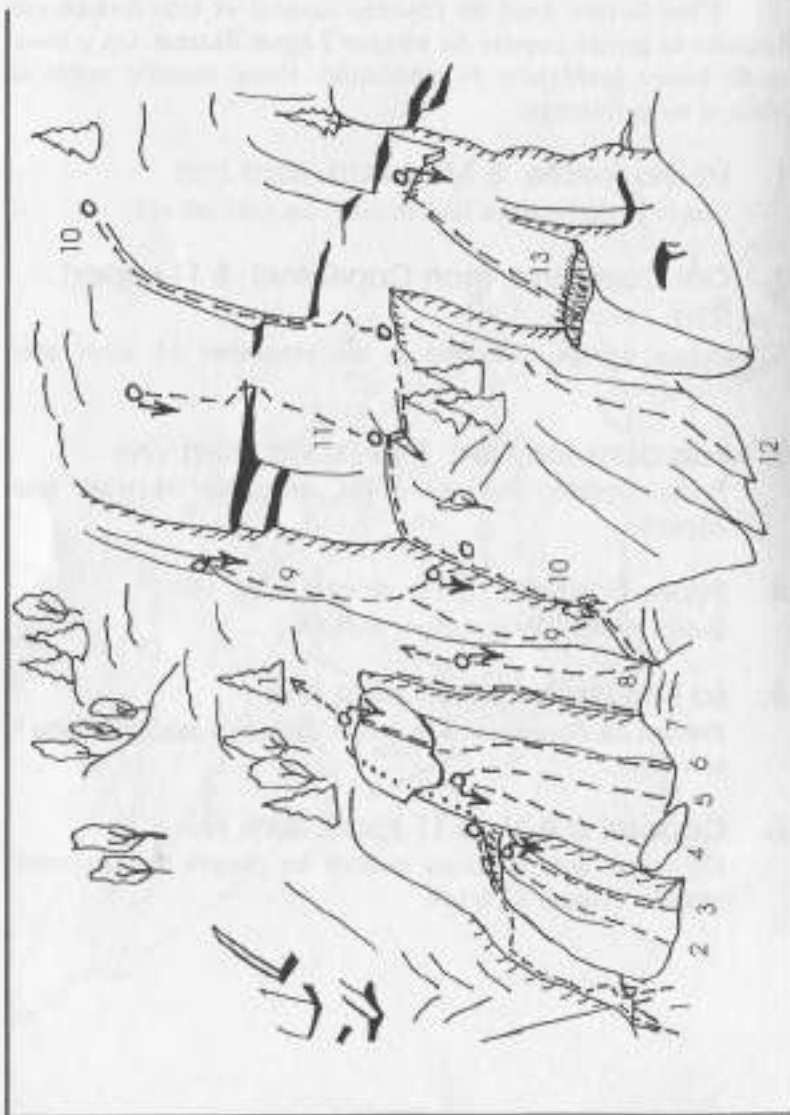


LE MUR DU CAPITAINE

C'est le côté droit de l'éperon majeur et très incliné qui délimite la partie gauche du secteur **Ligne Jaune**. On y trouve de beaux problèmes de continuité. Reste mouillé après la pluie et au printemps.

1. **La Diagonale** 5.3/5.5 trad. 65m 1958
Sur le fil de l'éperon très incliné. La voie est sale.
2. **Oh! Capitaine, mon Capitaine!** 5.11+ sport. 22m 1994
Relais équipé. La voie a été rééquipée et n'est plus engagée.
3. **Fais dans ton Froc** 5.12- sport. 25m 1995
Relais équipé. La voie a été rééquipée et n'est plus engagée.
4. **Super-Positions** 5.12- sport. 27m 1996
Relais équipé. Pas engagée du tout...
5. **La Maléfique** 5.5 A1 45m 1974
Rejoint *La Diagonale* à la sortie. Bloc très instable dans le toit.
6. **Caporal D.A.V.** 5.11 sport. 40m 1997
Un relais équipé. Deux petites longueurs ou une seule grande. Rappel à l'arbre.

SECTEUR LIGNE JAUNE



SECTEUR LIGNE JAUNE

C'est le premier grand mur qu'on rencontre en partant du stationnement. Peu de voies se rendent jusqu'au sommet car la dernière portion de la paroi est moins intéressante. On y retrouve également de nombreux blocs en équilibre instable. Pour cette raison, ce secteur est à éviter complètement au printemps.

1. **Le Paturage** 5.5/5.4 trad. 100m 1969

Il y a deux départs possibles; un partant près de la grosse fissure/cheminée à droite de *Caporal D.A.V.* dans le **mur du Capitaine** (plus difficile) et l'autre partant plus à droite dans un renforcement dont on sort par la gauche (blocs très instables). Rejoindre un dièdre qui semble plus difficile qu'il ne l'est, puis traverser à droite vers un autre dièdre dont le côté droit forme une dalle traversée par une grosse fissure plus ou moins verticale. Au relais suivant, le rappel est possible avec une seule corde, grâce aux relais des voies 6 et 4. Le reste de la voie est un peu encombré de végétation.

2. **Mother's Day** 5.10- mixte 15m 1997

Relais équipé.

3. **Victoria's Secret** 5.10+ sport. 15m 1997

Même relais que *Mother's Day*. Prises cachées au passage-clé.

4. **Flabs of Steel** 5.11- sport. 27m 1997

Relais équipé.

5. **Legendary Flabs** 5.10+ sport. 27m 1997

Relais équipé.

6. **16 Plaquettes 5.11+ mixte 55m** 1996
Relais équipé. Apporter un minimum de 16 dégaines. L'arête évidente à gauche du *Dièdre Jaune* et qui se termine dans la grosse fissure de l'immense feuillet.
7. **Le Dièdre Jaune 5.11? 50m**
Un dièdre que beaucoup de gens confondent avec *La Ligne Jaune*, ce qui provoque des situations parfois dramatiques. Le rocher est instable et la voie est à éviter.
8. **Gwa-Sha Delight 5.12-/5.11+? sport.** 1997
Un relais équipé. La première longueur est complétée et la deuxième (probablement 5.11+) suivra sûrement bientôt.
9. **Orixa 5.12+?/5.12 sport. 75m** 1997
Relais équipé. Apporter au minimum 13 dégaines. La première longueur (12+?) est en travail mais, la deuxième peut se faire à partir du premier relais de *La Ligne Jaune*. Rappel avec deux cordes.
10. **La Ligne Jaune 5.6/5.5/5.7 trad. 100m** 1957
Ce fut la première voie de Weir à rejoindre le sommet de la paroi. Une grande classique! La première longueur se fait dans le dièdre très incliné. Relais à environ 40m parmi des blocs sur la droite. De là, il y a quelques variantes, la plus belle consiste à revenir à gauche dans le dièdre et de traverser à droite une fois sous le mur vertical. Rester le plus haut possible sur la dalle jusqu'au pas descendant. Il faut bien protéger le second après le pas. Relais sur bolts sous la cheminée. A la troisième longueur, on contourne un petit toit par la droite pour entrer dans la cheminée qu'on suit jusqu'en haut.
11. **NÉMÉSIS 5.12- sport. 20m** 1997
Relais équipé. Très technique. Accès par *La Ligne Jaune*.

12. **Grand Éperon 5.4 trad. 70m** 1972
Remonte le grand éperon à droite de *La Ligne Jaune* jusqu'au début de la cheminée. Sortir dans *La Ligne Jaune* (5.7). Tracé incertain.
13. **Framboise 5.9 trad. 25m** 1994
Relais équipé. Belle fissure à doigts dans une dalle raide. Pour l'instant il n'y a pas d'accès par le bas, sauf en passant par un couloir très sale. Accès en rappel par le relais sous la cheminée dans *La Ligne Jaune* ou par 10 000 *Zoulous*. Rappel sur deux cordes.

SECTEUR 10 000 ZOULOUS



SECTEUR 10 000 ZOULOUS

Voilà un beau mur un peu en retrait qui offre quelques-unes des meilleures voies du site. Rempli d'herbe à puce au pied des voies. Chutes de pierres au printemps. Un travail de désherbage devrait être fait avant longtemps...

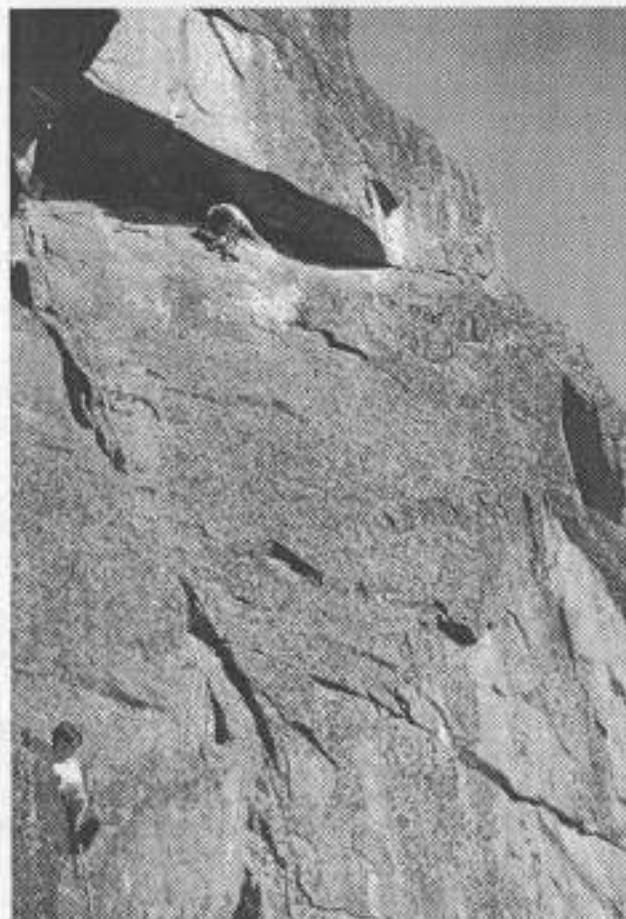
1. **Projet 5.12? 20m**
Encore un projet inachevé...
2. **10 000 Zoulous 5.10+ mixte 45m 1994**
Relais équipé. Magnifique dièdre imposant. Après le deuxième ressaut surplombant, suivre le mur gauche (bolt) et rejoindre un court dièdre plus facile jusqu'au relais. Rappel avec deux cordes.
3. **Grand Gourou 5.11- mixte 45m 1995**
Relais équipés. Une très belle voie qui se fait en une ou deux longueurs. Escalade variée. Il y a un bloc douteux au 2/3 du dièdre. Coinceurs petits à grands.
4. **Tirez Pas sur le Grimpeur 5.10 mixte 35m 1997**
Relais équipé. En souvenir d'un incident de chasse...! Pas encore complété.
5. **Le Cul-De-Sac 5.11? mixte 15m 1995**
La voie dans la dalle se termine sur une vire. On retraite, pour l'instant, sur une bolt.
6. **Dalle Noire 5.6 trad. 60m 1974**
Grimper sur des rochers en paliers pour rejoindre un dièdre/coulair dont la face de droite forme une dalle qu'on gravit sur du rocher souvent mouillé. En hiver, il s'y forme la voie de glace *Les Gros Bras*.

7. **Vire Suspendue 5.7 trad. 65m 1974**

Départ 8m à droite du couloir/cheminée de la *Dalle Noire*.
Une assez longue traversée de droite à gauche avec sortie
directe sur du rocher pas toujours de première qualité...

8. **Tour De Pise 5.7 trad. 20m 1977**

Cette voie est située dans la zone des voies de glace en
hiver. C'est donc souvent mouillé. Mais quand c'est sec, le
rocher est très propre. Grimper le dernier dièdre très
incliné sur la droite; celui juste avant que le mur ne se
brise en une série de petits ressauts verticaux. Pas de cro-
quis.



Claude Lavallée et Robert Cartier
dans la 3e longueur en 5.6 d'Adagio
Photo: ©Collection Claude Lavallée

Ce secteur forme la partie gauche du grand mur de *Black and White*. Les voies sont en général peu fréquentées mais quelques-unes ont une ambiance à couper le souffle. On trouve ici plusieurs voies qui ont été grimpées en plusieurs petites longueurs par les premiers ascensionnistes. Il est probablement possible de refaire ces ascensions avec moins de relais.

1. Luxure 5,9 trad. 20m 1985

La mousse a repris ses droits...

2. O.N.F. 5,7 trad. 25m 1968

Le dièdre était un peu sale. Il fut nettoyé en 1996 par une ame généreuse. C'est le premier dièdre majeur à gauche du mur orange.

3. Campanule 5,8 trad. 30m 1985

Petit dièdre à droite de *O.N.F.*. Sale. Qui sera l'âme généreuse?

4. Biorhythme 5,13-7 mixte 40m 1993

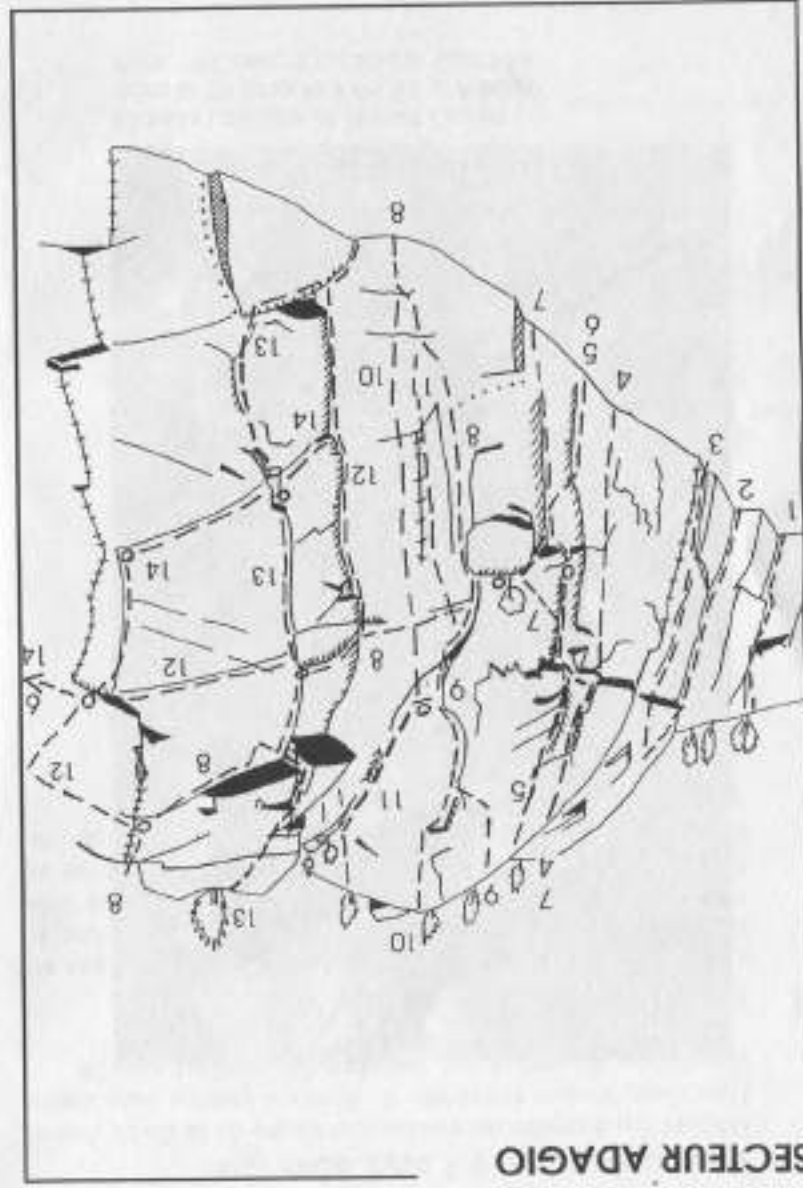
Voie très sérieuse. Dans la partie droite du mur orange.

5. Dragon 5,10/5,11 - trad. 40m 1985

Voie très esthétique. Le premier dièdre à droite du mur orange. Rocher un peu faible au début. La voie est sérieuse car la pro. est difficile. 2 tricams roses utiles.

6. La Périlatéienne 5,10+ trad. 150m 1986

Une grande traversée en hauteur qui part de *Dragon* (5,10), renverse *Persistence* (5,10-), fait la Tère traversée d'*Adagio* (5,6), celle de *La Chasse-Galerie* (5,8), croise *Que* *kan Régne Vienne* (5,6), monte sur le bloc et va rejoindre *Black and White* par une traversée (5,10+) géniale dans le



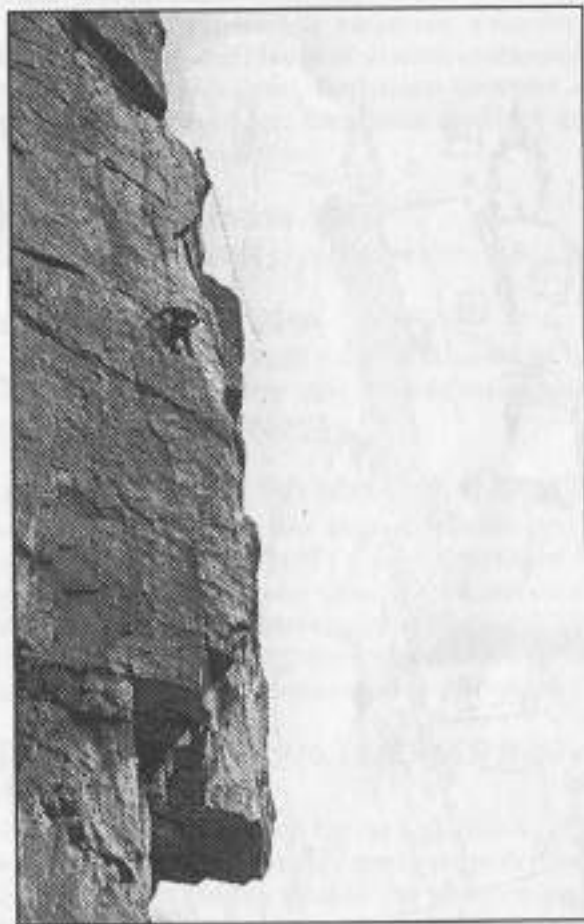
mur surplombant. Sortie dans *Black and White* (5.10). Voir aussi le croquis du secteur **Black and White**.

7. **Persistence** 5.7/5.10-/5.9 trad. 40m 1985
Le beau dièdre tigré à droite de *Dragon*. La deuxième longueur est très courte. Même sortie que *Biorythme*?
8. **Adagio** 5.5/5.6/5.6/5.8 trad. 80m 1959
Magnifique voie un peu exposée dans la première traversée. Attention au second! Il est plus beau de commencer dans le dièdre de *Persistence*. Le départ normal franchit quelques ressauts et remonte la cheminée souvent humide. Du premier relais, traverser sur le mur de droite (crux au départ) sans protection pour le second et, par un écart, rejoindre le gros feuillet sur lequel on fait le relais. Remonter la fissure verticale jusque sous le toit et traverser à droite vers une petite vire sur l'arête (très aérien). La dernière longueur remonte l'arête.
9. **Allegro** 5.5/5.10-/5.8 trad. 45m 1985 (artif. 1974)
Du premier relais d'*Adagio* suivre la branche gauche de la fissure en «Y» et sortir à gauche. Gros coinçeurs utiles.
10. **Subversion** 5.9/5.10/5.11-/5.6 trad. 45m 1985
Suivre des fissures près de l'arête à droite de la cheminée de la première longueur d'*Adagio* et monter tout droit au relais au-dessus du «Y». Sérieux. Prendre la branche gauche de la fissure en «Y» puis aller tout droit dans un petit dièdre et aller vers un bloc sous lequel on traverse à droite. Sérieux. Sortir tout droit. RP utiles. Voie très engagée.
11. **Perversion** 5.10/5.7/5.8 trad. 50m 1985
Départ dans des petits dièdres et des fissures à droite de la cheminée d'*Adagio* puis suivre la branche droite du «Y».

Aller vers la droite et sortir par une fissure verticale au plus haut de la paroi. Varié.

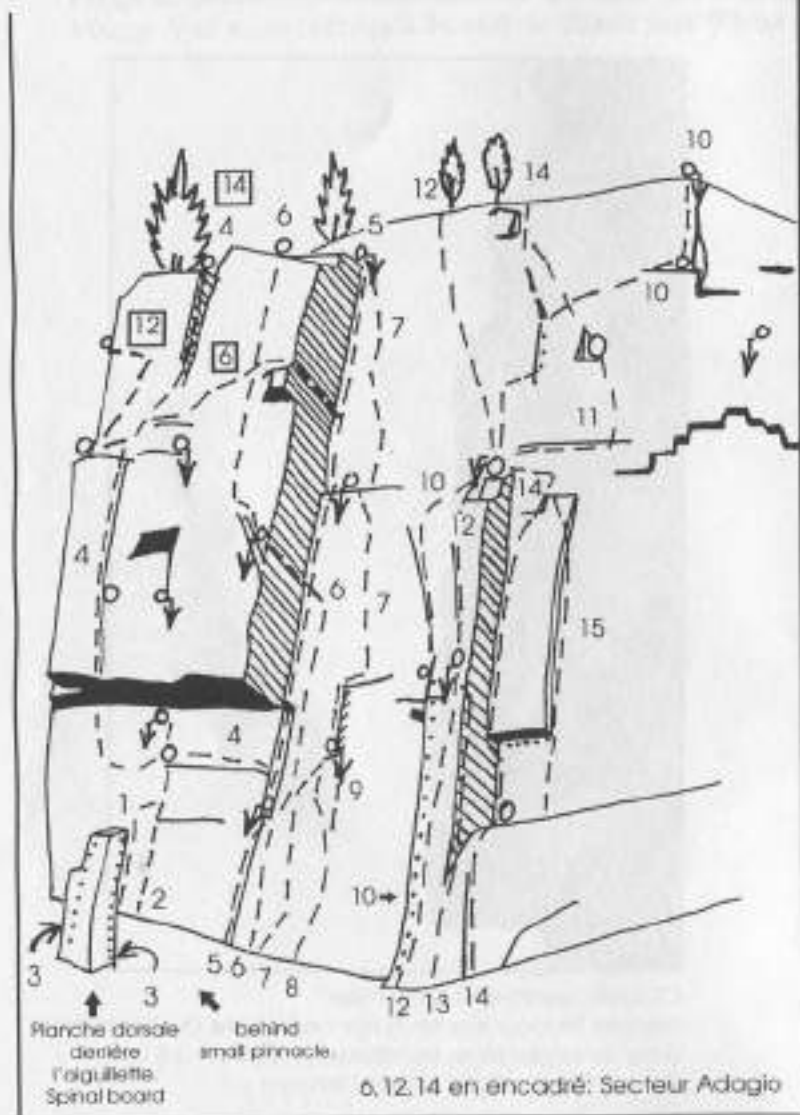
12. **La Chasse-Galerie** 5.10/5.9/5.10-/5.9/5.8 trad. 80m 1984
La première longueur est passablement sale, mais le reste vaut le déplacement. Remonter le grand dièdre par la fissure large. Puis, du gros feuillet d'*Adagio*, traverser à l'horizontale et tourner le coin, relais. Suivre une série de petites fissures (RP nécessaires) en diagonale vers la droite. Relais. Traverser à l'horizontale vers la gauche. Sortie commune avec *Adagio*. Magnifique.
13. **La Raboutée** 5.11-/5.8/5.10/5.9 trad. 50m 1984 (artif. 1973)
La première longueur est à éviter. Départ dans un dièdre très ouvert et très mal protégé (RP douteux) qui rejoint un autre dièdre surplombant (gros blocs très instables) jusqu'à une niche. Remonter une belle fissure verticale jusqu'au feuillet d'*Adagio*. Gravier la fissure facile d'*Adagio* et franchir directement les deux toits (excellent!). Relais juste au-dessus du deuxième toit. De là, ou bien sortir à gauche (plus facile) ou aller légèrement à droite pour franchir un coriace petit surplomb.
14. **La Voie Du Centenaire** 5.8/5.11/5.10+/5.8 trad. 80m 1984 (artif. 1967)
Départ dans le grand dièdre et traverser à droite grâce à une fissure horizontale jusqu'au premier relais de *La Raboutée* (Attention! blocs instables sous le relais). Traverser à droite dans la fissure horizontale (crux et pas de pro. pour le second) jusqu'à une petite marche sur l'arête. Remonter la belle fissure verticale jusqu'à de bonnes vires sur la face de droite. Traverser à droite sur des vires pour rejoindre le dièdre surplombant et sale qui

mène au sommet. Il est aussi possible de sortir dans *La Péripatéticienne*, *La Chasse-Galerie* ou *Que ton Règne Vienne*. Voir aussi le croquis du secteur **Black and White**.



Claude Lavallée et Jean Pillet
dans la 3e longueur en 5.10+ de **La Voie Du Contonaire**
(Lors de la première ascension en 1967, 5.6 A1).
Photo: ©Collection Claude Lavallée

SECTEUR BLACK AND WHITE



SECTEUR BLACK AND WHITE

C'est le secteur vedette de Weir. Toutes les voies les plus longues offrent une expérience rarement rencontrée dans l'ouest du Québec! Folle ambiance et grande continuité sur une dénivellation de 80m. On peut facilement grimper sous une pluie légère dans les premières longueurs de *Black and White* et ses voisines. Sèche rapidement.

1. **L'Inconnue 5.7 mixte 18m**

Voie (d'artif??) menant à la première vire de *Bi-Centenaire*.

2. **Projet 5.12- mixte 22m 1998**

Ça devrait donner une belle voie. Au moment où la voie est encore un projet, il semble qu'il reste au moins un bloc douteux dans le haut: Prudence...

3. **L'aiguillette 5.2 et 5.6 trad. 6m et 8m 195?**

Ces deux minuscules voies étaient répertoriées dans un vieux topo de l'Alpine Club. Ce sont davantage des problèmes de bloc que des vraies voies. Il y a aussi un autre bloc vraiment bien, soit le deuxième gros bloc à droite de *Black and White* dont une face est surplombante à 45 degrés (faire une moulinette et bien parer le grimpeur).

4. **La Bi-Centenaire 5.9/5.12/5.7/5.8 mixte 80m**

1979 (artif. 1973)

Bien qu'on puisse remonter l'arête à gauche de *l'aiguillette*, il est préférable de commencer par la première longueur de *Black and White* puis se rétablir sur une vire au-dessus et à gauche du relais. Continuer à gauche par un pas descendant et remonter vers une bolt douteuse, franchir le toit (crux et blocs instables), remonter le dièdre jusqu'à une vire. Continuer dans le dièdre jusqu'aux vires de *La Centenaire* et rejoindre le sommet par le dièdre surplombant et sale à droite.

5. **Black and White 5.9/5.10+/5.11- trad. 80m**

1962/63 (artif. 1958)

Relais équipés. Il semble que la voie aie été libérée en 1962/63 par Jim McCarthy et Claude Lavallée. Certains croient que c'est en 1978 que la voie a été libérée par Normand Cadioux et Marc Blais. Faut mettre un homme là-dessus...

Superbe fissaure! Ambiance et continuité. Pro. excellents. Coinceurs petits à grands.

Il n'y a aucun problème d'itinéraire pour cette voie rectiligne. Remonter le grand dièdre évident. Faire quand même attention dans la deuxième longueur, après le petit toit, si vous êtes tentés par les bolts de *Que ton Règne Vienne*, juste à droite, il faut savoir que la cotation est alors 5.11+...

6. **Que ton Règne Vienne 5.11-/5.11+/5.11 sport. 80m 1993**

Une grande classique. Apporter au moins 12 dégaines. Partir juste à droite de *Black and White* et relais dans la cheminée. Suivre les plaquettes en parallèle avec la fissure de *Black and White* qu'on croise au niveau de la partie off-width (aucune pro. nécessaire) pour traverser le mur surplombant. Relais sur l'arête surplombante. Gravier un court dièdre dont on sort par la gauche (difficile) pour atteindre une section assez facile mais peu protégée et ensuite finir dans un mur difficile. La plus longue voie sportive du Québec? Rappel sur deux cordes.

7. **Les Clochards Célestes 5.11+/5.10+/5.12- mixte 80m 1991**

Relais équipés. Super! Les deux premières longueurs sont entièrement équipées. Suivre la deuxième ligne de plaquettes à droite de *Black and White*, celle qui franchit un court dièdre surplombant, puis traverser à droite sur la

dalle jusqu'au beau dièdre et le relais. Remonter un autre dièdre et aller à droite sur la vire d'où on repart légèrement vers la gauche et tout droit au relais. Repartir vers la droite et remonter un dièdre difficile (2 ou 3 coinceurs moyens). Aller à gauche vers un dièdre encore plus difficile et faire une série de rétablissements qui mènent aux derniers mètres de *Black and White*.

8. **Romania 5.11 sport. 25m 1992**

Relais équipé. Très beau problème de continuité. Il faut se rétablir sur la dalle à gauche et sortir par la fin de la première longueur des *Clochards Célestes*.

9. **Magyar 5.12 sport. 25m 1993**

Relais équipé. Partir dans *Romania* et aller tout droit au relais. Gros problème de continuité et très technique.

10. **Marie 4 Poches 5.10+/5.8/5.11- trad. 90m**

milieu des années 80

Départ dans le dièdre. Pro. assez difficile (métolius zéro utile). La deuxième longueur suit le plus à gauche de deux dièdres plus ou moins bien définis. Relais à droite, sur le pilier. La dernière longueur part directement au-dessus du relais, traverse à droite à la bolt et remonte un court dièdre. Puis on traverse encore plus à droite pour rejoindre un gros dièdre ouvert à gauche et juste sous le sommet. Relais et remonter le dièdre.

11. **Claire De Femme 5.10+ A3 35m 1982**

Variante de la sortie du *Cordonnier* ou de *Marie 4 Poches*.

12. **L'épée de Damoclès 5.12/5.10/5.11 mixte 80m 1990**

Relais équipés, sauf le dernier. Voie très engagée avec beaucoup d'allure. Départ sur le coin gauche du pilier.

Suivre les bolts (mal installées) en passant d'un côté à l'autre de l'arête pour rejoindre une mince fissure verticale (RP et Métolius 0) et aller à gauche à la fin de la fissure. Relais. Suivre le plus à droite des deux dièdres mal définis et rejoindre à droite le relais équipé au-dessus du pilier. La troisième longueur monte tout droit et légèrement à gauche. Cette longueur est peu protégée et on y trouve un ou deux gros blocs instables...

13. Le Monde à l'envers 5.11- mixte 35m 1994

Relais équipé. Très belle voie sur le côté droit de l'éperon. Rappel avec deux cordes.

14. Le Cordonnier 5.10-/5.10+/5.11- trad. 80m

1987 (artif 1973)

Très belle voie. La pro. est un peu difficile à placer. Apporter vos RP. On remonte la grosse fissure jusqu'à la vire. Relais. Grimper le dièdre jusqu'au toit (difficile, traverse possible vers la *Variante du Cordonnier*). Continuer dans le dièdre jusqu'au moment où on peut traverser à droite grâce à des vires inclinées et de gros feuillettes aux prises inversées puis, revenir à gauche dans une fissure horizontale jusqu'au relais. Ouf Le tracé de la dernière longueur manque de clarté. Partir directement au-dessus du relais puis traverser à droite à la bolt (1994) pour rejoindre un dièdre et aller plus ou moins tout droit vers le haut.

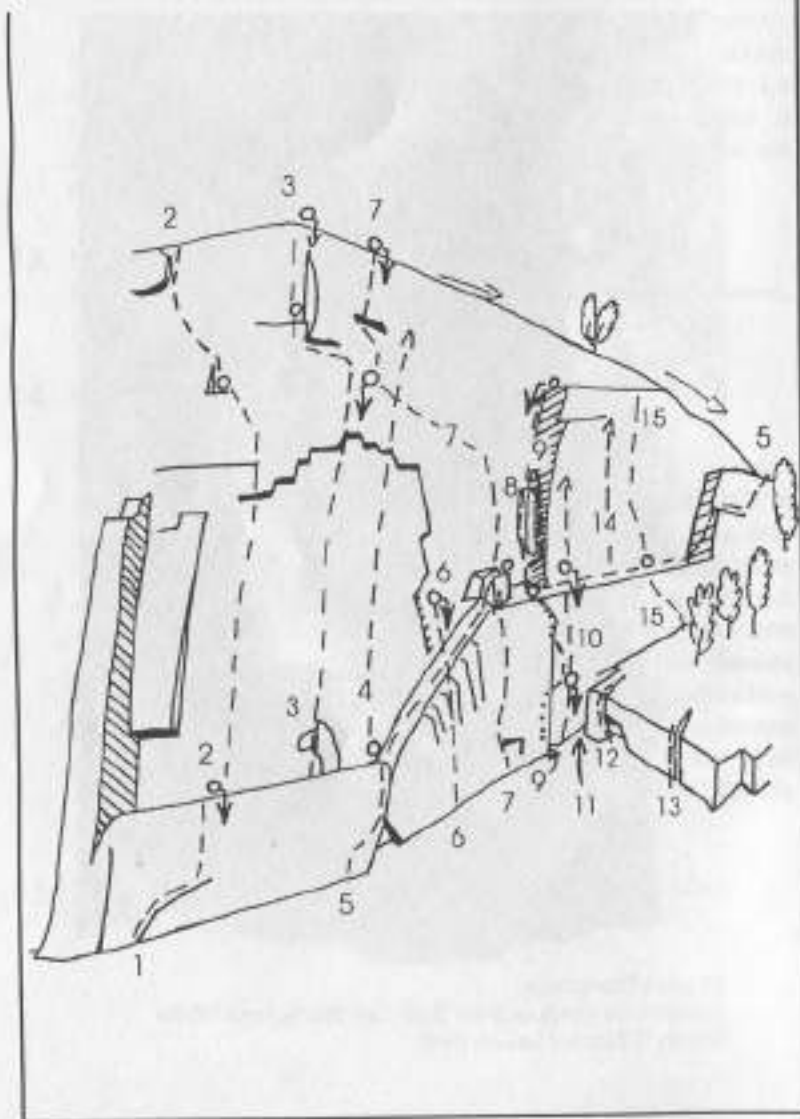
15. Variante du Cordonnier 5.11+? mixte 40m

La bolt date des années 90.



Mario Létourneau
dans la 3e longueur en 5.11- de **Black and White**.
Photo: ©Daniel Levesque

SECTEUR CLUB SANDWICH



SECTEUR CLUB SANDWICH

Le mur est encore formidable mais sa hauteur diminue rapidement. Ici, on trouve les grandes voies d'artif. et de superbes voies en libre. Au printemps, faites attention aux énormes glaçons qui pendent du sommet et s'écrasent au sol en explosant...!

1. Voie d'accès 5.7 15m

Ligne (d'artif?) un peu sale menant à la grande vire. Il y a, dans ce petit mur sous la vire, au moins deux autres fissures verticales dans lesquelles on a déjà vu des pitons.

2. Fun with a Gun A3 70m 1993

Une ligne directe tout en coinceurs qui pourrait se faire en libre selon l'ouvreur. Accès par *Club Sandwich* ou *Le Cordonnier*. La voie suit une mince fissure verticale juste au-dessus du relais sur bolts sur la grande vire. Sortie commune avec *Claire de Femme*?

3. 5 Kilomètres 5.5 A3 70m 1987

Ligne imposante... Dans quel état sont les vieilles bolts..? Accès par *Club Sandwich*. Le tracé est loin d'être précis.

4. Mingo A4 70m 1997

Plusieurs pas sur «crochets du ciel» (sky hooks). Courage! Suivez la fissure verticale qui part juste au-dessus du premier relais de *Club Sandwich*. Quand il n'y a plus de fissure, la voie continue quand même. Ouf! Relais aux petits toits. Sortir en allant légèrement à droite.

5. Club Sandwich 5.7/5.4/5.0/5.6 trad. 100m

avant 1964

Belle voie abordable, avec une belle ambiance. Le crux est au départ. Départ à gauche de l'alcôve en forme de «A».

Rejoindre le joli dièdre et atteindre la grande vire. Remonter la superbe rampe (de très grosses pro. peuvent-être utiles) et passer par-dessus les gros blocs derrière lesquels on fait le relais. Marcher sur la «Vire à Bicyclette» (un seul pas délicat). A la sortie, gravir l'arête de droite et franchir un dernier ressaut acrobatique (piton).

6. Assurancetourix P.L. 5.10- mixte 25m 1997

Relais équipé. Une longueur intéressante où vous aurez besoin de quelques coinçeurs moyens pour les premiers mètres seulement.

7. Plan Quinquennal 5.11-/5.11-/5.10+ mixte 80m 1996

Deuxième relais équipé. Une des meilleures voies de Weir. Ambiance assurée. Aussi connue sous le nom «Le Huard Égaré». Quelques coinçeurs petits à moyens sont suffisants.

Suivre la ligne de plaquettes qui commence juste à gauche d'un petit toit à trois mètres du sol. Remonter un dièdre, une arête et quelques petits murs menant à la vire et au relais derrière les blocs. Remonter la fissure légèrement surplombante puis suivre les plaquettes, qu'on quitte pour aller vers la gauche et se rétablir sur la vire qu'on suit jusqu'à ce qu'elle se transforme en dièdre. Le relais est juste après sur une vire confortable mais spectaculairement située. Ensuite, c'est tout droit dans le surplomb et la face raide.

8. Le Grand Bill 5.10 mixte 25m 1993

Relais équipé. Magnifique dièdre. Bonne introduction au grand mur. Coinçeurs petits à moyens. Accès par les premières longueurs des voies 5,6,7,9 ou 10.

9. Artéfact 5.10/5.10+ mixte 60m 1978 et 1984

La première longueur est peu recommandable. Suivre la grosse fissure jusqu'à une mince fissure horizontale à droite (vieux pitons) et rejoindre une vire d'où on sort par l'arête sans protection. La deuxième longueur part dans *Le Grand Bill* et traverse à droite dans un petit dièdre après la deuxième bolt. Même sortie que *Le Grand Bill*. Il est possible de faire une troisième longueur. Pour cela, il faut traverser à gauche depuis le relais puis monter jusqu'à un petit dièdre et le sommet (plutôt sale et plus facile).

A l'origine la voie était trad.. Les bolts datent de l'ouverture de la voie 8. La première tentative en 78 se serait soldée par une cheville cassée à quelques mètres de la sortie.

10. Mou-Weir de Weir 5.11+/5.10- mixte 25m 1997

Relais équipés. La première longueur est toute équipée. La seconde est mixte et la protection est un peu délicate à placer. Petits friends utiles. Peut se faire en une seule longueur. La suite, dans le mur surplombant, s'en vient...

11. Couloir 5.4 trad. 8m

Donne accès à *Brise Basque*.

12. La P'tite Vin-ienne 5.11+ trad. 8m 1997?

Fissure à doigts.

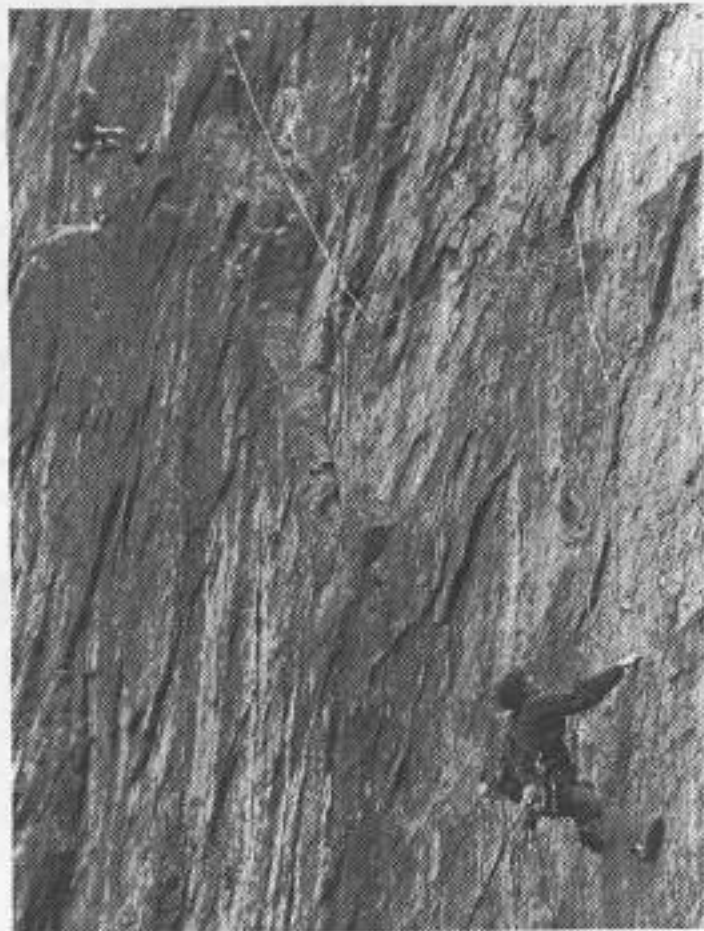
13. Le Gros Torrieux 5.9 trad. 8m 1977

Off-width. Nécessite une pièce du type Camalot no.5 ou plus gros.

14. Voie de Bob A3+ 15m 1997

Accès par Club Sandwich. Sur la «Vire à Bicyclette» et environ 7m à gauche de la ligne de plaquettes de *Brise Basque*, on trouve une ligne d'artif. très délicate avec au moins une bolt dans le haut.

15. Brise Basque 5.13? sport. 25m 1994
Projet ouvert.



Julien Déry et Pierre Cornéliier
dans la 2e longueur en 5.11- de **Plan Quinquennal**.
Photo: ©Richard Cartier

NOTES:

Mont-e/-Eau

Enseignement - Guide

Escalade - Kayak - Plein-air

Stephen Novosad (514) 634-4166

Pierre Cornellier (514) 761-5924



CO-EDITIONS

PIERRE CORNELLIER/CRANS ET LUMIERES